

COPYRIGHT © Hangzhou EZVIZ Software Co., Ltd. Wszelkie prawa zastrzeżone.

Wszelkie informacje podane w tym podręczniku, takie jak sformułowania, zdjęcia i wykresy, są własnością firmy Hangzhou EZVIZ Software Co., Ltd. (zwaną dalej „EZVIZ”). Zabronione jest powielanie, modyfikowanie, tłumaczenie lub rozpowszechnianie niniejszego podręcznika użytkownika (zwanego dalej „podręcznikiem”), częściowo lub w całości, niezależnie od metody, bez uprzedniego uzyskania zezwolenia od firmy EZVIZ. Jeżeli nie uzgodniono inaczej, firma EZVIZ nie udziela żadnych gwarancji i nie składa żadnych deklaracji, jawnych lub dorozumianych, dotyczących podręcznika.


O tym podręczniku

Podręcznik zawiera instrukcje dotyczące korzystania z produktu i obchodzenia się z nim. Zdjęcia, rysunki, wykresy i pozostałe informacje zamieszczono w tym dokumencie wyłącznie dla celów informacyjnych i opisowych. Informacje zamieszczone w podręczniku mogą ulec zmianie bez powiadomienia w związku z aktualizacjami oprogramowania układowego lub w innych okolicznościach. Najnowsza wersja jest dostępna w witrynie internetowej [ezviz™](http://www.ezviz.com) (<http://www.ezviz.com>).

Historia wersji

Nowa wersja – Styczeń 2026 r.

Potwierdzenie znaków towarowych

ezviz™, ™, oraz inne znaki towarowe i logo EZVIZ są własnością firmy EZVIZ w różnych jurysdykcjach. Inne znaki towarowe i logo, użyte w tej publikacji, należą do odpowiednich właścicieli.

Zastrzeżenia prawne

W PEŁNYM ZAKRESIE DOZWOLONYM PRZEZ OBOWIĄZUJĄCE PRAWO OPISANY PRODUKT ORAZ ZWIĄZANE Z NIM WYPOSAŻENIE, OPROGRAMOWANIE APLIKACYJNE I OPROGRAMOWANIE UKŁADOWE SĄ UDOSTĘPNIANE BEZ GWARANCJI, ZE WSZYSTKIMI USTERKAMI I BŁĘDAMI, A FIRMA EZVIZ NIE UDZIELA ŻADNYCH GWARANCJI, WYRAŹNYCH ANI DOROZUMIANYCH, TAKICH JAK GWARANCJA PRZYDATNOŚCI HANDLOWEJ, DOSTATECZNEJ JAKOŚCI, PRZYDATNOŚCI DO OKREŚLONEGO CELU I OCHRONY PRAW STRON TRZECICH. NIEZALEŻNIE OD OKOLICZNOŚCI FIRMA EZVIZ, JEJ CZŁONKOWIE ZARZĄDU, KIEROWNICTWO, PRACOWNICY I AGENCI NIE PONOSZĄ ODPOWIEDZIALNOŚCI ZA STRATY SPECJALNE, WYNIKOWE, PRZYPADKOWE LUB POŚREDNIE, TAKIE JAK STRATA OCZEKIWANYCH ZYSKÓW Z DZIAŁALNOŚCI BIZNESOWEJ, PRZERWY W DZIAŁALNOŚCI BIZNESOWEJ ALBO STRATA DANYCH LUB DOKUMENTACJI, ZWIĄZANE Z UŻYCIEM TEGO PRODUKTU, NAWET JEŻELI FIRMA EZVIZ ZOSTAŁA POINFORMOWANA O MOŻLIWOŚCI WYSTĄPIENIA STRAT TEGO TYPU.

W PEŁNYM ZAKRESIE DOZWOLONYM PRZEZ PRAWO, NIEZALEŻNIE OD OKOLICZNOŚCI, CAŁKOWITA ODPOWIEDZIALNOŚĆ FIRMY EZVIZ ZA WSZELKIE SZKODY ZWIĄZANE Z PRODUKTEM NIE BĘDZIE PRZEKRACZAĆ CENY ZAKUPU PRODUKTU Z PIERWSZEJ RĘKI.

FIRMA EZVIZ NIE PONOSI ODPOWIEDZIALNOŚCI ZA ZRANIENIE OSÓB LUB USZKODZENIE MIENIA NA SKUTEK PRZERW W DZIAŁANIU PRODUKTU LUB ZAKOŃCZENIA ŚWIADCZENIA USŁUG W NASTĘPUJĄCYCH OKOLICZNOŚCIACH: (a) INSTALACJA LUB UŻYTKOWANIE NIEZGODNE Z ZALECENIAMI PRODUCENTA, (b) OCHRONA INTERESU NARODOWEGO LUB PUBLICZNEGO, (c) OKOLICZNOŚCI UZNAWANE ZA SIŁĘ WYŻSZĄ W ASPEKcie PRAWNYM, (d) DZIAŁANIA UŻYTKOWNIKA LUB OSÓB TRZECICH, ŁĄCZNIE Z UŻYCIEM MIĘDZY INNYMI PRODUKTÓW, OPROGRAMOWANIA LUB APLIKACJI STRON TRZECICH.

W PRZYPADKU PRODUKTU Z DOSTĘPEM DO INTERNETU UŻYTKOWNIK KORZYSTA Z PRODUKTU NA WŁASNE RYZYKO. FIRMA EZVIZ NIE PONOSI ODPOWIEDZIALNOŚCI ZA NIEPRAWIDŁOWE FUNKCJONOWANIE PRODUKTU, NIEAUTORYZOWANE UJAWNIECIE DANYCH OSOBOWYCH ALBO INNE SZKODY WYNIKAJĄCE Z ATAKU CYBERNETYCZNEGO LUB HAKERSKIEGO, DZIAŁANIA WIRUSÓW KOMPUTEROWYCH LUB INNYCH ZAGROŻEŃ WYSTĘPUJĄCYCH W INTERNECIE. FIRMA EZVIZ ZAPEWNI JEDNAK POMOC TECHNICZNĄ W ODPOWIEDNIM CZASIE, JEŻELI BĘDZIE TO WYMAGANE. PRZEPISY DOTYCZĄCE MONITORINGU I OCHRONY DANYCH OSOBOWYCH SĄ ZALEŻNE OD JURYSDYKCJI. PRZED UŻYCIEM TEGO PRODUKTU NALEŻY ZAPOZNAĆ SIĘ ZE WSZYSTKIMI ODPOWIEDNIMI PRZEPISAMI OBOWIĄZUJĄCYMI W DANEJ JURYSDYKCJI, ABY UPEWNIĆ SIĘ, ŻE PRODUKT JEST UŻYWANY ZGODNIE Z PRAWEM. FIRMA EZVIZ NIE PONOSI ODPOWIEDZIALNOŚCI W PRZYPADKU UŻYCIA TEGO PRODUKTU DO CELÓW NIEZGODNYCH Z PRAWEM.

W PRZYPADKU NIEZGODNOŚCI POWYŻSZYCH POSTANOWIEŃ Z OBOWIĄZUJĄCYM PRAWEM WYŻSZY PRIORYTET BĘDZIE MIAŁO OBOWIĄZUJĄCE PRAWO.

Spis treści

Ważne zalecenia dotyczące bezpieczeństwa	1
Przegląd	1
1. Zawartość opakowania.....	1
2. Podstawowe.....	2
Pobieranie aplikacji EZVIZ	3
Podłączanie zasilania	4
Dodaj kamerę do aplikacji EZVIZ	4
Opcja A: Konfiguracja przewodowa.....	4
Opcja B: Konfiguracja Wi-Fi	5
Instalacja.....	5
1. Zdejmij uchwyt montażowy	5
2. Zainstaluj kartę microSD™ (opcjonalnie).....	6
3. Wybór lokalizacji instalacji	6
4. Procedura instalacji.....	6
5. Dostosuj widok kamery	8
6. Instalacja zestawu uszczelniającego (opcjonalna).....	9
Wyświetlanie obrazu z urządzenia	10
1. Widok na żywo	10
2. Ustawienia Inteligentnego Wykrywania.....	11
EZVIZ Connect	12
1. Korzystanie z asystenta Amazon Alexa	12
2. Korzystanie z asystenta Google.....	13
Często zadawane pytania	14
Inicjatywy dotyczące korzystania z produktów wideo.....	15

Ważne zalecenia dotyczące bezpieczeństwa



Ważne!

1. Zagrożenie niebieskim światłem siatkówki reflektora produktu w odległości 200 mm jest sklasyfikowane jako zagrożenie klasy 1. Proszę nie wpatrywać się w oświetlony reflektor, ponieważ może to spowodować uszkodzenie oczu.
2. Reflektor produktu może stwarzać zagrożenie promieniowaniem świetlnym, a bezpieczna odległość wynosi około 0,25 m.
3. Bez odpowiedniej ochrony, takiej jak noszenie okularów przeciwsłonecznych, podczas instalacji lub konserwacji produktu należy zachować bezpieczną odległość lub przebywać w miejscu, gdzie źródło światła nie może bezpośrednio świecić, zanim włączysz światło.

Przegląd

1. Zawartość opakowania



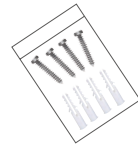
Kamera (1 szt.)



Szablon otworów (1 szt.)



Zestaw uszczelniający (1 szt.)



Zestaw śrub (1 szt.)



Zasilacz (1 szt.)



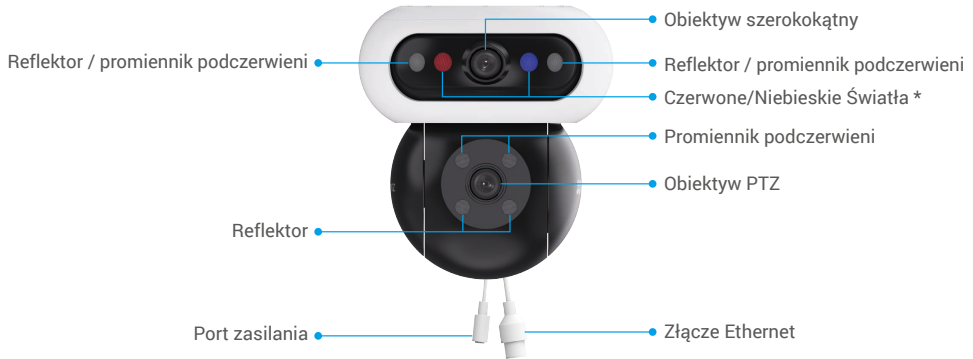
Instrukcja zgodności regulacyjnej
(2 szt.)



Podręcznik szybkie wprowadzenie
(1 szt.)

 Wygląd zasilacza jest zależny modelu.

2. Podstawowe

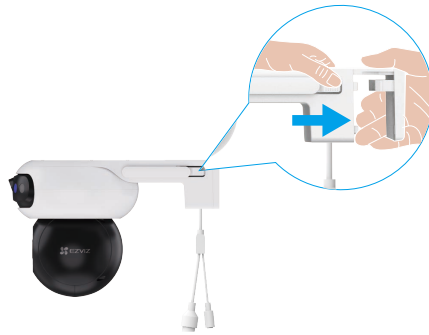


Nazwa	Opis
Czerwone/Niebieskie Światła	<ul style="list-style-type: none"> Alarm <p>Po dodaniu kamery do aplikacji EZVIZ możesz włączyć alarm na stronie podglądu na żywo kamery. Czerwone/niebieskie światła migają na przemian na czerwono i niebiesko.</p> <ul style="list-style-type: none"> Detekcja inteligentna <p>Po dodaniu kamery do aplikacji EZVIZ możesz włączyć inteligentne wykrywanie (szczegóły znajdziesz w "Ustawienia Inteligentnego Wykrywania"). Po wykryciu kamery zostanie wyzwolony alarm wizualny na podstawie ustawień wyświetlanych w oknie "Ustawienia światła".</p> <p>i Aby zapewnić prawidłowe działanie inteligentnego wykrywania, włącz odpowiednie światła w aplikacji EZVIZ w sekcji Ustawienia -> Ustawienia światła.</p>

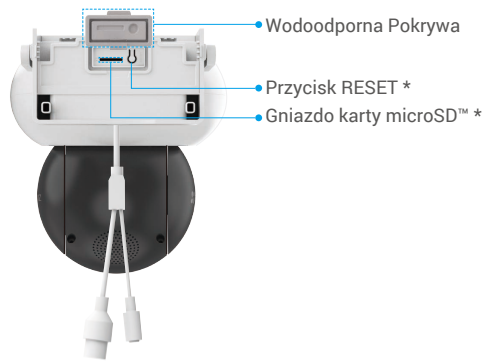


Nazwa	Opis
Wskaźnik LED	<ul style="list-style-type: none"> ■ Włączony czerwony: Uruchamianie kamery. ● ● Wolno migający czerwony: Błąd sieciowy. ● ● ● Szybko migający czerwony: Błąd kamery (np. błąd karty microSD™). ■ Stały niebieski: Video jest wyświetlane w aplikacji EZVIZ. ● ● Wolno migający niebieski: Kamera działa prawidłowo. ● ● ● Szybko migający niebieski: Gotowy do konfiguracji sieci.

Naciśnij zatrzaski blokujące po obu stronach kamery i pociągnij na zewnątrz, aby zdjąć uchwyt montażowy.



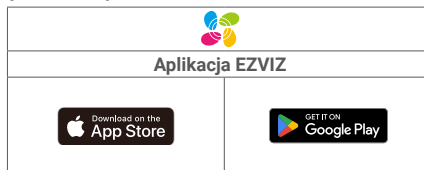
Otwórz wodoodporną osłonę z tyłu urządzenia, jak pokazano poniżej.



Nazwa	Opis
Przycisk RESET	Gdy kamera jest uruchomiona, naciśnij przycisk i przytrzymaj go przez pięć sekund, aby ponownie uruchomić kamerę i przywrócić wartości domyślne wszystkich parametrów.
Gniazdo karty microSD™	<ul style="list-style-type: none">Umieść kartę microSD™ (zakupioną oddzielnie) w tym gnieździe. Przed użyciem karty należy ją zainicjować w aplikacji EZVIZ.Zalecana karta: Klasa 10; maksymalna pojemność 512 GB.

Pobieranie aplikacji EZVIZ

- Połącz telefon komórkowy z siecią Wi-Fi (zalecane).
- Pobierz i zainstaluj aplikację EZVIZ, szukając „EZVIZ” w sklepie App Store lub Google Play™.
- Uruchom aplikację i zarejestruj konto użytkownika EZVIZ.



i Jeżeli używasz już tej aplikacji, upewnij się, że jest to najnowsza wersja. Aby sprawdzić, czy dostępna jest aktualizacja, przejdź do sklepu z aplikacjami i wyszukaj „EZVIZ”.

Podłączanie zasilania

Podłącz port zasilania do gniazdka za pomocą adaptera zasilania (dołączonego do zestawu).

- Aby odłączyć zasilanie, odłącz wtyczkę zasilania od urządzenia.
- Szybko migający niebieski wskaźnik sygnalizuje gotowość do konfiguracji połączenia z siecią Wi-Fi.



Dodaj kamerę do aplikacji EZVIZ

Podłącz kamerę do sieci przewodowej lub Wi-Fi, a następnie dodaj ją do aplikacji EZVIZ.

- Połączenie przewodowe: Połącz kamerę z routerem. Zobacz "[Opcja A: Konfiguracja przewodowa](#)".
- Konfiguracja Wi-Fi: Skonfiguruj ustawienia Wi-Fi. Zobacz "[Opcja B: Konfiguracja Wi-Fi](#)".

- **Priorytet sieci:** Sieć przewodowa > Wi-Fi.

Opcja A: Konfiguracja przewodowa

1. Podłącz kamerę do złącza LAN routera przewodem Ethernet (zakupionym oddzielnie).



- Powolne miganie niebieskiego wskaźnika sygnalizuje połączenie kamery z Internetem.

2. Zaloguj się do swojego konta przy użyciu aplikacji EZVIZ.
3. Naciśnij przycisk "+" w prawym górnym rogu ekranu głównego, aby przejść do strony skanowania kodu QR.
4. Zeskanuj kod QR znajdujący się na okładce skróconego podręcznika użytkownika lub na korpusie kamery.



i Możesz również bezpośrednio wprowadzić numer seryjny urządzenia, aby dodać.

5. Postępuj zgodnie z instrukcjami kreatora aplikacji EZVIZ, aby dodać kamerę do konta w aplikacji EZVIZ.

i Jeżeli po połączeniu przewodowym czerwony wskaźnik miga powoli, oznacza to, że kamera nie może połączyć się z siecią. Sprawdź, czy przewód Ethernet jest podłączony prawidłowo.

Opcja B: Konfiguracja Wi-Fi

i Połącz kamerę z siecią Wi-Fi, z którą został połączony Twój telefon komórkowy.

1. Zaloguj się do swojego konta przy użyciu aplikacji EZVIZ.

2. Naciśnij przycisk "+" w prawym górnym rogu ekranu głównego, aby przejść do strony skanowania kodu QR.

3. Zeskanuj kod QR znajdujący się na okładce skróconego podręcznika użytkownika lub na korpusie kamery.



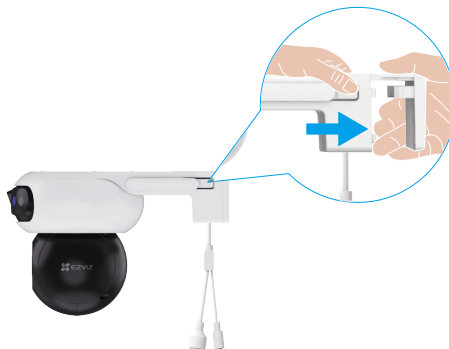
i Możesz również bezpośrednio wprowadzić numer seryjny urządzenia, aby dodać.

4. Postępuj zgodnie z kreatorami aplikacji EZVIZ, aby zakończyć konfigurację Wi-Fi i dodać kamerę do swojego konta EZVIZ.

Instalacja

1. Zdejmij uchwyt montażowy

Naciśnij zatrzaski blokujące po obu stronach obudowy urządzenia, jednocześnie delikatnie pociągając uchwyt montażowy na zewnątrz, aby go zwolnić.



2. Zainstaluj kartę microSD™ (opcjonalnie)

1. Otwórz wodoodporną pokrywę z tyłu urządzenia i włóż kartę microSD™ (kupowaną osobno) do gniazda kart.



2. Ponownie zamocuj wodoodporną osłonę.

1. Po zainstalowaniu karty microSD™ wykonaj poniższe kroki, aby zainicjować kartę w aplikacji EZVIZ przed użyciem.
 1. Naciśnij przycisk „Lista nagrań” w oknie „Ustawienia urządzenia” w aplikacji EZVIZ, aby sprawdzić stan karty microSD.
 2. Jeżeli karta microSD ma stan „Niezainicjowany”, naciśnij tę etykietę, aby zainicjować kartę. Status zmieni się na W użyciu, umożliwiając przechowywanie filmów.

3. Wybór lokalizacji instalacji

- Wybierz lokalizację z czystym, niezablokowanym polem widzenia i dobrym zasięgiem sygnału sieci bezprzewodowej.
- Upewnij się, że powierzchnia montażowa jest przystosowana do obciążenia trzykrotnie większego niż ciężar kamery.
- Nie wolno instalować kamery z obiektywem oświetlonym bezpośrednim światłem słonecznym.
- Zalecana wysokość instalacji: 8,2 - 9,8 stop (2,5 - 3 m) nad ziemią.

4. Procedura instalacji

Kamerę można zamocować na ścianie, suficie lub maszcie.

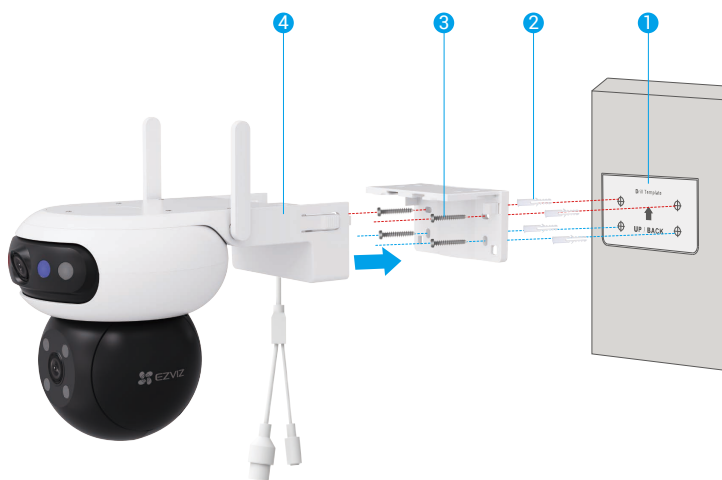
1. Przed instalacją należy usunąć folię ochronną z obiektywu.

Montaż sufitowy/ścienny

1. Umieść szablon otworów na czystej i płaskiej powierzchni.
2. (Tylko sufity/ściany cementowe) Wywierć otwory zgodnie z szablonem i umieść w nich kołki rozporowe.
3. Przymocuj wspornik montażowy wkrętami (PA4×25) na powierzchni instalacyjnej.
4. Zamontuj kamerę na uchwycie montażowym, tak aby włączyć kamerę przy użyciu dźwięku kliknięcia.

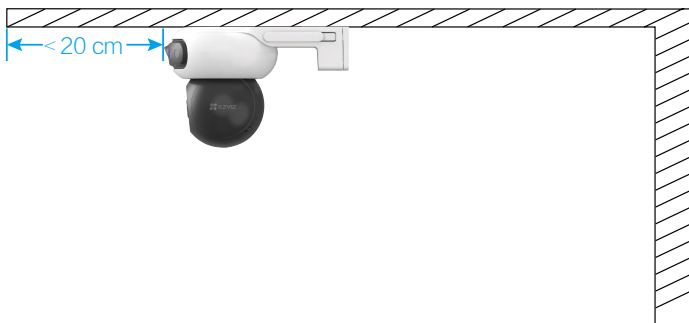


Rys. 1 Montaż sufitowy

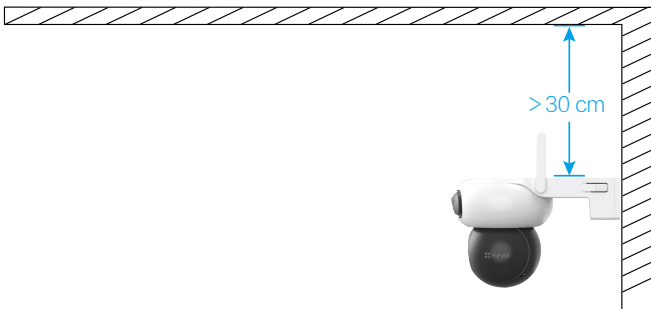


Rys. 2 Montaż ścienny

- i** W przypadku montażu sufitowego, jeżeli urządzenie jest zainstalowane pod poddaszem, zaleca się zachowanie odległości urządzenia od poddasza mniejszej niż 20 cm, aby uniknąć odbicia na ścianie w nocy, które może negatywnie wpłynąć na jakość obrazu.



W przypadku montażu na ścianie zaleca się zachowanie odległości kamery od ściany większej niż 30 cm, aby zapobiec odbiciom od ściany w nocy, co może negatywnie wpłynąć na efekt monitorowania kamery.



Montaż na maszcie

1. Użyj obręczy (kupowanej osobno), aby przymocować uchwyt montażowy do słupa.
2. Zamontuj kamerę na uchwycie montażowym, tak aby włączyć kamerę przy użyciu dźwięku kliknięcia.



5. Dostosuj widok kamery

Po zakończeniu instalacji, aby uzyskać dobrą jakość monitoringu, możesz dostosować kąt obiektywu kamery, korzystając z podglądu na żywo w aplikacji EZVIZ.

- Obiektyw szerokokątny: obsługuje regulację poziomą w aplikacji EZVIZ oraz ręczną regulację pionową (jak pokazano na poniższym rysunku).
- Obiektyw PTZ: obsługuje regulację we wszystkich kierunkach (góra, dół, lewo, prawo).



6. Instalacja zestawu uszczelniającego (opcjonalna)

i Użyj tego zestawu, jeśli kamera jest zainstalowana na zewnątrz lub w wilgotnym środowisku.

1. Umieść uszczelkę w złączu Ethernet kamery.



2. Przelóż wtyk A przez kołpak, uszczelkę i nakrętkę.



3. Umieść wtyk A w złączu Ethernet kamery.



4. Dokręć A przez nakrętkę, uszczelkę i kołpak.



5. Podłącz wtyk B do złącza LAN routera .

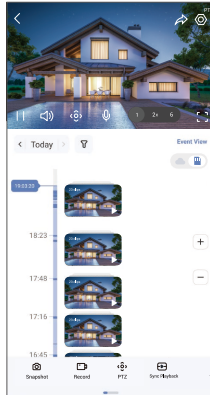


Wyświetlanie obrazu z urządzenia

i Interfejs aplikacji może zostać zmieniony w związku z wprowadzanymi aktualizacjami.







1. Widok na żywo

Po uruchomieniu aplikacji EZVIZ wyświetlany jest poniższy ekran urządzenia. Można wyświetlać wideo i słuchać audio podglądu na żywo, wykonywać zdjęcia lub nagrania i wybierać rozdzielczość wideo zależnie od potrzeb.



i Przesuń palec w lewo i w prawo na ekranie, aby wyświetlić więcej ikon.

Ikona	Opis
	Udostępnij. Udostępnianie urządzenia wybranej osobie.
	Konfiguracja. Wyświetlanie lub zmiana ustawień urządzenia.
	Zdjęcie. Wykonanie zdjęcia.
	Nagrywanie. Ręczne rozpoczęcie/kończenie nagrywania.
	PTZ. Obracanie kamery w celu zapewnienia szerszego pola widzenia.
	Wyświetlanie dotkniętego miejsca. Dotknij dowolnego miejsca na obrazie szerokokątnym, aby automatycznie skierować obiektyw PTZ na wybrany obszar, rejestrując precyzyjne szczegóły zbliżenia dla lepszego monitorowania.
	Odtwarzanie mono. Stuknij, aby wybrać obraz szerokokątny lub zdjęcie z obiektywu PTZ, podgląd na żywo będzie wyświetlał tylko obraz z odpowiadającego obiektywu.
	Odtwarzanie synchroniczne. Stuknij, aby jednocześnie wyświetlić obrazy z obiektywu szerokokątnego i PTZ.
	Rozmowa. Dotknij, aby porozmawiać z osobami przed kamerą.
	Rozdzielczość. Naciśnij, aby wybrać rozdzielczość wideo.
	Tryb uśpienia. Naciśnij przycisk, aby włączyć tryb uśpienia. Wówczas obraz wideo i powiadomienia o alarmach zostaną wyłączone.
	Automatyczny patrol. Stuknij, aby włączyć automatyczny patrol i śledzić cel.
	Zdjęcie 360°. Naciśnij, aby wygenerować zdjęcie panoramiczne 360 stopni.

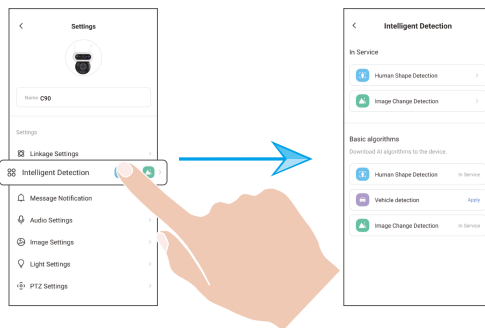
Ikona	Opis
	Alarm. Dotknij ikony, aby urządzenie emitowało sygnały dźwiękowe i migało w celu odstraszenia intruzów.
	Reflektor. Naciśnij, aby włączyć reflektor i podświetlić pole widzenia, a następnie ponownie naciśnij, aby go wyłączyć.
	Urządzenie w pobliżu. Dotknij, aby wybrać dostępne pobliskie urządzenia do podglądu na wielu ekranach.
	PiP. Stuknij, aby wyświetlić obraz wideo w małym oknie (tryb picture-in-picture) podczas korzystania z innych aplikacji.
	Wskazówka. Dotknij, aby wyświetlić więcej informacji o urządzeniu.
	Przestaw. Zmień sekwencję wszystkich powyższych funkcji.

2. Ustawienia Inteligentnego Wykrywania

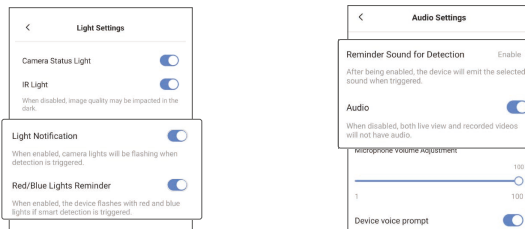
Urządzenie obsługuje inteligentne wykrywanie. Proszę postępować zgodnie z poniższymi krokami, aby skonfigurować urządzenie.

1. Przejdź do Ustawień Urządzenia -> Inteligentne Wykrywanie.
2. Stuknij „Zastosuj”, aby włączyć określone algorytmy AI dla swojego urządzenia.

i Po włączeniu algorytmu AI, dotknij go, aby skonfigurować odpowiednie parametry, takie jak ustawienie obszarów detekcji dla różnych obiektów i wybór czułości detekcji.



3. Po zakończeniu ustawień inteligentnego wykrywania, wróć do strony ustawień urządzenia. Stuknij „Ustawienia światła”, aby włączyć odpowiednie powiadomienia świetlne, oraz „Ustawienia audio”, aby włączyć ustawienia dźwięku według potrzeb.



Kamera będzie generować odpowiednie powiadomienia dźwiękowe i wizualne na podstawie parametrów ustawionych w „Ustawieniach światła” i „Ustawienia audio” w następujących warunkach:

- W widoku na żywo wykryto kształt człowieka (jeśli "Wykrywanie ludzi" jest włączone).
- W połączeniu na żywo wykryto pojazd (jeśli "Wykrywanie pojazdów" jest włączone).
- Wykryto dynamiczną zmianę w podglądzie na żywo (jeśli włączona jest opcja "Wykrywanie Zmian Obrazu").

1. Korzystanie z asystenta Amazon Alexa

Ta procedura umożliwia sterowanie urządzeniami EZVIZ przy użyciu asystenta Amazon Alexa. W razie napotkania jakichkolwiek problemów w trakcie tej procedury zapoznaj się z rozdziałem Rozwiązywanie problemów.

Zanim rozpoczniesz, upewnij się, że spełnione są następujące warunki:

1. Urządzenia EZVIZ są połączone z aplikacją EZVIZ.
2. Opcje „Szyfrowanie wideo” i „Audio” na ekranie „Ustawienia urządzenia” w aplikacji EZVIZ są wyłączone.
3. Masz urządzenie z obsługą asystenta Alexa (tzn. Echo Spot, Echo-Show, All-new Echo-Show, Fire TV (wszystkie wersje), Fire TV stick (tylko druga wersja), or Fire TV Edition smart TVs).
4. Aplikacja Amazon Alexa jest zainstalowana na urządzeniu inteligentnym i konto zostało utworzone.

Aby sterować urządzeniami EZVIZ przy użyciu asystenta Amazon Alexa:

1. Otwórz aplikację Alexa i wybierz pozycję „Umiejętności i gry” z menu.
2. Na ekranie „Umiejętności i gry” wyszukaj „EZVIZ”. Zostaną wyświetlone umiejętności EZVIZ.
3. Wybierz umiejętność urządzenia EZVIZ, a następnie dotknij **WŁĄCZ, ABY UŻYWAĆ**.
4. Wprowadź swoją nazwę użytkownika i hasło EZVIZ, a następnie stuknij **Zaloguj się**.
5. Dotknij przycisku **Autoryzuj**, aby zezwolić asystentowi Alexa na dostęp do konta EZVIZ. Dzięki temu będzie on mógł sterować urządzeniami EZVIZ.
6. Zostanie wyświetlony komunikat „Pomyślnie połączono EZVIZ”. Dotknij pozycji **WYKRYJ URZĄDZENIA**, aby umożliwić asystentowi Alexa znalezienie wszystkich urządzeń EZVIZ.
7. Wyświetl ponownie menu aplikacji Alexa i wybierz pozycję „Urządzenia”, aby wyświetlić wszystkie swoje urządzenia EZVIZ.

Polecenia głosowe

Odkryj nowe inteligentne urządzenie za pomocą menu „Smart Home” w aplikacji asystenta Alexa lub funkcję sterowania głosowego asystenta Alexa.

Po wykryciu urządzenia można sterować nim przy użyciu poleceń głosowych. Można wypowiadać proste polecenia głosowe dla asystenta Alexa.

- 1 **Nazwę urządzenia, na przykład: „pokaż kamerę xxxx”) można zmienić w aplikacji EZVIZ. Jeżeli nazwa urządzenia zostanie zmieniona, należy wykryć urządzenie ponownie, aby zaktualizować jego nazwę.**

Rozwiązywanie problemów

Co zrobić, jeżeli asystent Alexa nie może wykryć urządzenia?

Sprawdź, czy połączenie internetowe działa prawidłowo.

Uruchom ponownie urządzenie inteligentne i wykonaj ponowne wykrywanie w Alexie.

Dlaczego w aplikacji Alexa jest wyświetlany stan urządzenia „Offline”?

Być może urządzenie zostało rozłączone z siecią. Uruchom ponownie urządzenie inteligentne i wykonaj ponowne wykrywanie w Alexie.

Sprawdź, czy router jest połączony z Internetem, i spróbuj ponownie.

- 1 **Aby dowiedzieć się, w których krajach dostępny jest asystent Amazon Alexa, skorzystaj z oficjalnej witryny internetowej Amazon Alexa.**

2. Korzystanie z asystenta Google

Asystent Google Assistant umożliwia uaktywnianie urządzenia EZVIZ i wyświetlanie podglądu na żywo przy użyciu poleceń głosowych.

Upewnij się, że spełnione są następujące warunki:

1. Aplikacja EZVIZ jest uruchomiona.
2. Opcje „Szyfrowanie wideo” i „Audio” na ekranie „Ustawienia urządzenia” w aplikacji EZVIZ są wyłączone.
3. Uruchomiony moduł Chromecast jest podłączony do telewizora.
4. Aplikacja Google Assistant jest zainstalowana na telefonie.

Aby rozpocząć, wykonaj poniższe kroki:

1. Skonfiguruj urządzenie EZVIZ i upewnij się, że współpracuje ono prawidłowo z aplikacją.
2. Pobierz aplikację Google Home z App Store lub Google Play™ i zaloguj się na swoje konto Google.
3. Na ekranie Myhome w lewym górnym rogu dotknij pozycji „+”, a następnie z menu wybierz pozycję „Skonfiguruj urządzenie”, aby przejść do interfejsu konfiguracji.
4. Naciśnij przycisk „Obsługiwane przez Google” i wyszukaj „EZVIZ”, aby wyświetlić umiejętności EZVIZ.
5. Wprowadź swoją nazwę użytkownika i hasło EZVIZ, a następnie stuknij Zaloguj się.
6. Naciśnij przycisk Autoryzuj, aby zezwolić asystentowi Google na dostęp do konta EZVIZ i sterowanie urządzeniami EZVIZ.
7. Naciśnij przycisk Powrót do aplikacji.
8. Wykonaj powyższe kroki, aby ukończyć autoryzację. Po ukończeniu synchronizacji usługa EZVIZ zostanie uwzględniona na Twojej liście usług. Aby wyświetlić listę zgodnych urządzeń na koncie EZVIZ, naciśnij ikonę usługi EZVIZ.
9. Wypróbuj kilka poleceń. Użyj nazwy kamery utworzonej podczas konfigurowania systemu.

Użytkownicy mogą zarządzać urządzeniami indywidualnie lub zbiorczo. Dodając urządzenia do pomieszczenia, użytkownicy mogą sterować grupą urządzeń równocześnie przy użyciu jednego polecenia.

Aby uzyskać więcej informacji, skorzystaj z poniższego łącza:

<https://support.google.com/googlehome/answer/7029485?co=GENIE.Platform%3DAndroid&hl=en>

Często zadawane pytania

- Pytanie : Czy nagrywanie wideo będzie kontynuowane, jeżeli kamera zostanie przełączona do trybu offline w aplikacji?
- Odpowiedź: Jeżeli zasilanie kamery jest włączone, ale połączenie z Internetem zostanie rozłączone, lokalne nagrywanie będzie kontynuowane, ale nagrywanie w chmurze zostanie zatrzymane. Jeżeli zasilanie kamery jest wyłączone, nagrania wideo nie są zapisywane w żadnej lokalizacji.
- Pytanie : Dlaczego włączany jest alarm, gdy żadne osoby nie są widoczne na obrazie z kamery?
- Odpowiedź: Spróbuj zmniejszyć czułość, aby podwyższyć próg alarmu. Pojazdy i zwierzęta mogą również powodować wyzwalanie alarmu.
- Pytanie : Telefon komórkowy nie otrzymuje monitów alarmowych, gdy kamera jest przełączona do trybu online.
- Odpowiedź: 1. Upewnij się, że aplikacja EZVIZ działa na Twoim telefonie komórkowym i że odpowiednie powiadomienie o wykryciu jest włączone.
2. W systemie Android upewnij się, że aplikacja jest uruchomiona w tle, a w systemie iOS włącz obsługę wiadomości typu push w menu Ustawienia -> Powiadamianie.
3. Jeżeli powiadomienia o alarmach wciąż nie są wyświetlane, naciśnij przycisk resetowania i przytrzymaj go przez około pięć sekund, aby przywrócić ustawienia kamery.
- Pytanie : Dlaczego wideo urządzenia często się zacina, zawiesza lub występują powtarzające się przerwy w połączeniu Wi-Fi?
- Odpowiedź: Obecnie połączony sygnał Wi-Fi jest słaby lub zakłócony, co powoduje niestabilną transmisję danych. Zaleca się przejście na sieć przewodową.
Podłącz kamerę do portu LAN routera za pomocą kabla Ethernet (kupowaną osobno), urządzenie będzie wtedy korzystać z połączenia przewodowego.

 Aby uzyskać więcej informacji dotyczących urządzenia, skorzystaj z witryny internetowej www.ezviz.com/pl.

Inicjatywy dotyczące korzystania z produktów wideo

Szanowni Użytkownicy EZVIZ,

Technologia wpływa na każdy aspekt naszego życia. Jako firma technologiczna z perspektywą na przyszłość jesteśmy coraz bardziej świadomi roli, jaką technologia odgrywa w poprawie efektywności i jakości naszego życia. Jednocześnie jesteśmy świadomi potencjalnej szkodliwości niewłaściwego użytkowania. Na przykład, produkty wideo mogą rejestrować realne, pełne i klarowne obrazy, dlatego posiadają wielką wartość w reprezentowaniu faktów. Niemniej niewłaściwe rozpowszechnianie, wykorzystywanie i/lub przetwarzanie nagrań wideo może naruszać prywatność, uzasadnione prawa i interesy innych osób.

Zapewniamy, że innowacyjne technologie służą dobru, dlatego w firmie EZVIZ gorliwie zalecamy, aby każdy użytkownik korzystał z produktów wideo w sposób prawidłowy i odpowiedzialny, co wspólnie zapewnią korzystne warunki, w których wszelkie praktyki i korzystanie z nich są zgodne z obowiązującymi przepisami i rozporządzeniami, szanują interesy i prawa jednostek oraz wspierają moralność społeczną.

Poniżej przedstawiamy inicjatywy EZVIZ, które zasługują na Państwa uwagę:

1. Każdy ma uzasadnione prawo do prywatności, a korzystanie z urządzeń wideo nie powinno być sprzeczne z tym uzasadnionym prawem. Dlatego podczas instalacji urządzeń wideo w miejscach publicznych należy w rozsądny i skuteczny sposób wyświetlić ostrzeżenie wyjaśniające zasięg monitorowania. W przypadku przestrzeni niepublicznych należy rozważyć ocenić prawa i interesy osób, które uczestniczą w procesie, w tym między innymi instalację urządzeń wideo wyłącznie po uzyskaniu zgody zainteresowanych stron oraz zakazanie instalowania niewidocznych urządzeń wideo bez powiadomienia innych osób.
2. Produkty wideo obiektywnie rejestrują nagrania rzeczywistych działań w określonym czasie i przestrzeni. Użytkownicy muszą z góry wskazać osoby i prawa, które mogą być wykorzystane w tym celu, aby zapobiec naruszeniu prawa do portretów, prywatności lub innych praw innych osób i chronić się przy użyciu produktów wideo. Warto zauważyć, że jeśli zdecydujesz się włączyć funkcję nagrywania dźwięku na swojej kamerze, będzie ona rejestrować dźwięki, w tym rozmowy, w zasięgu monitorowania. Zdecydowanie zalecamy dokładną ocenę potencjalnych źródeł dźwięku w zakresie monitoringu, aby w pełni zrozumieć konieczność i racjonalność przed włączeniem funkcji nagrywania dźwięku.
3. Produkty wideo w użyciu będą systematycznie generować dane audio lub wizualne z rzeczywistych scen – możliwe, że będą zawierać informacje biometryczne, takie jak obrazy twarzy – na podstawie wyboru funkcji produktu przez użytkownika. Takie dane mogą być wykorzystywane lub przetwarzane do celów użytkowania. Produkty wideo to tylko narzędzia technologiczne, które nie mogą i nie praktykują ludzkich standardów prawnych i moralnych, aby kierować legalnym i właściwym wykorzystaniem danych. Metody i cele osób kontrolujących i wykorzystujących generowane dane są istotne. Dlatego administratorzy danych powinni nie tylko ściśle przestrzegać obowiązujących przepisów prawa, ale także w pełni szanować nieobowiązkowe zasady, w tym międzynarodowe konwencje, normy moralne, normy kulturowe, porządek publiczny i lokalne zwyczaje. Ponadto zawsze powinniśmy priorytetowo traktować ochronę prywatności i praw do wizerunku oraz inne uzasadnione interesy.
4. Dane wideo ciągle generowane przez produkty wideo niosą prawa, wartości i inne wymagania różnych interesariuszy. Dlatego niezwykle ważne jest zapewnienie bezpieczeństwa danych i ochrony produktów przed intruzami. Każdy użytkownik i administrator danych podejmie wszelkie rozsądne i niezbędne środki w celu maksymalizacji bezpieczeństwa produktów i danych, uniknięcia wycieku danych, niewłaściwego ujawnienia lub nieprawidłowego wykorzystania, w tym między innymi ustanowienia kontroli dostępu, wybrania odpowiedniego środowiska sieciowego, do którego są podłączane produkty wideo, ustanowienia i ciągłej optymalizacji bezpieczeństwa sieci.
5. Produkty wideo w znacznym stopniu przyczyniły się do poprawy bezpieczeństwa naszego społeczeństwa, a my wierzymy, że będą nadal odgrywać pozytywną rolę w różnych aspektach naszego codziennego życia. Jakikolwiek próby nadużycia tych produktów w celu naruszenia praw człowieka lub prowadzenia nielegalnych działań są sprzeczne z samą istotą wartości innowacji technologicznych i rozwoju produktów. Zachęcamy każdego użytkownika do ustanowienia własnych metod i zasad oceny i monitorowania korzystania z urządzeń wideo, aby zapewnić, że są one zawsze używane prawidłowo, rozważnie i z dobrą wolą.